

ВЫСШАЯ ЛЕСНАЯ ШКОЛА СССР К 40-ЛЕТИЮ ВЕЛИКОГО ОКТЯБРЯ

Ф. И. КОПЕРИН

Кандидат технических наук

П. М. ТРОФИМОВ

Кандидат экономических наук

(Архангельский лесотехнический институт)

За 40 лет Советской власти лесная школа прошла большой, полный борьбы и труда путь по совершенствованию учебного процесса и развитию лесной науки.

В настоящей статье сделана попытка ознакомить читателей с историей развития отдельных лесных вузов и осветить постановку научной и учебной работы и некоторые общие вопросы лесотехнического образования*.

На необъятных просторах нашей Родины сосредоточено более одной четверти лесных ресурсов мира. Ни одна страна не может сравниться с Советским Союзом ни по качеству, ни по количеству лесных богатств. Издавна народы нашей страны широко пользовались лесом, создавали и

* В основу статьи положены материалы, полученные от зам. директора Ленинградской лесотехнической академии проф. М. М. Губина, директора Московского лесотехнического института доц. Е. И. Власова, доцента Уральского лесотехнического института С. С. Петрова, директора Белорусского лесотехнического института доц. Ф. Т. Костюковича, директора Поволжского института проф. М. Д. Данилова, директора Брянского лесохозяйственного института доц. В. В. Памфилова, зам. директора Воронежского лесотехнического института проф. И. М. Науменко, зам. директора Сибирского лесотехнического института доц. А. И. Ларионова, директора Львовского лесотехнического института доц. Ю. Д. Третьяка, профессора Украинской академии сельскохозяйственных наук М. В. Давидова, н. о. декана лесохозяйственного факультета Литовской сельскохозяйственной академии доц. Н. В. Лукинаса, ректора Эстонской сельскохозяйственной академии доц. М. Клемента, декана лесохозяйственного факультета Саратовского сельскохозяйственного института доц. М. А. Дудорева и декана лесохозяйственного факультета Башкирского сельскохозяйственного института доц. Г. Я. Седашевой.

Неполнота и неоднотипность полученных сведений, а также размеры данной статьи не позволили всесторонне осветить развитие и современное состояние советской лесной школы. Авторы полагают, что это будет восполнено в следующих номерах «Лесного журнала».

совершенствовали лесное производство, искали более рациональные приемы использования леса. В XIX веке стали возникать фабрично-заводские отрасли лесной промышленности (лесопиление, фанерное производство и др.), а как поставщик леса Россия перед революцией уже была одним из крупнейших конкурентов на зарубежных рынках.

Но, несмотря на большую роль леса в хозяйстве страны, вплоть до Великой Октябрьской социалистической революции в России не уделялось серьезного внимания делу лесохозяйственного и особенно лесотехнического образования.

На всю страну существовал всего лишь один лесной институт в Петербурге, основанный в 1803 году. В первые годы в институте обучалось двадцать — тридцать студентов, а в 1903 году, через сто лет, в нем училось всего 538 студентов.

С 60-х годов XIX столетия лесных специалистов готовили Ново-Александровский сельскохозяйственный институт и лесное отделение Петровской академии в Москве. В этих учебных заведениях учились, главным образом, дети имущих классов, студентов было немного, а выпуски лесных специалистов были и совсем малочисленными.

Лесной институт и лесные отделения не имели ни лесоинженерных факультетов, ни лесоинженерных специальностей — научные основы собственно лесотехнического образования до самой революции в России не были разработаны. Такое состояние высшего лесного образования отражало экономическую отсталость дореволюционной России и примитивный технический уровень лесного производства, а также узкофискальные цели царского правительства и хищническую деятельность лесопромышленников-капиталистов, которым и дела не было до сохранения русского леса на будущее.

Такое положение с высшим лесным образованием не могло удовлетворить молодую Советскую социалистическую республику, объявившую все богатства страны национальной собственностью. В первые же дни существования Советской власти В. И. Ленин выдвинул задачу организации лесотехнического образования, то есть создания советской лесной высшей школы. 5 апреля 1918 года за его подписью было направлено всем Советам рабочих, крестьянских и солдатских депутатов распоряжение Совнаркома, в котором говорилось: «Имеющихся во всей России лесных специалистов далеко недостаточно для проведения в жизнь тех широких задач, кои намечаются... Лесных специалистов нельзя заменить другими без ущерба для леса и тем самым для всего народа: лесное хозяйство требует специальных технических знаний» *. Уже было решено открыть ряд лесных институтов, но это решение из-за начавшейся интервенции и гражданской войны не было осуществлено.

Перестройка высшего лесного образования требовала преодоления целого ряда трудностей. Прежде всего необходимо было сохранить существовавшие лесные учебные заведения и поставить их на службу Советскому государству. Надо было создавать новые лесные вузы и обеспечивать их материальной базой, кадрами, новыми планами, программами, создать заново целый ряд учебных лесных дисциплин, расширить и изменить состав студенчества и подготовить из студентов советских инженеров лесного хозяйства и лесной промышленности.

Какую колоссальную работу пришлось проделать, чтобы перейти от старого состояния лесного образования к советскому лесному образованию, ярко говорит история всех существующих лесных институтов СССР и особенно история крупнейшей в мире высшей лесной школы, возникшей

* Журн. «Леса республики» № 2, 1918.



Ленинградская ордена Ленина лесотехническая академия имени С. М. Кирова.

значительно раньше Берлинской лесной академии, — Ленинградской лесотехнической академии имени С. М. Кирова, в которую был реорганизован в 1929 году Ленинградский лесной институт.

Петербургский лесной институт за сто четырнадцать лет выпустил всего 4000 специалистов — ученых лесоводов и лесоустроителей. В сложных условиях революции и гражданской войны, благодаря вниманию и заботе Коммунистической партии, он продолжал свою работу.

В настоящее время Ленинградская лесотехническая академия — крупное высшее учебное заведение, готовящее инженеров для всех отраслей лесной промышленности и лесного хозяйства. За сорок лет Советской власти Академия выпустила более 12 000 инженеров. В ее стенах работает более 300 профессоров и преподавателей и обучается больше 4500 студентов. Ныне в Академии работает 7 факультетов, 49 кафедр, 100 лабораторий. Она имеет богатейшую фундаментальную библиотеку, парк, дендрологический и ботанический сады, питомник древесных пород, оранжерею, опытный лесосолиный завод, два учебно-опытных лесхоза, метеорологическую обсерваторию, кинофотолабораторию, стадион, клуб: С 1929 года при ней издается многотиражная газета «Лесная правда».

В 1953 году, в связи с 150-летием со дня основания, Академия за заслуги в деле подготовки кадров и развитие лесной науки была награждена орденом Ленина.

Академия широко известна за пределами нашей Родины как один из крупнейших центров передовой науки. В ней работало много выдающихся деятелей науки: профессор-лесовод и революционный демократ Н. В. Шелгунов, известный химик и общественный деятель А. Н. Энгельгардт, автор «Писем из деревни», которые высоко оценивал Ленин, классики естествознания профессора П. А. Костычев и К. К. Гедройц.

Имена крупнейших русских лесоводов профессоров А. Ф. Рудзкого, В. Д. Огиевского, М. М. Орлова, Г. Ф. Морозова, фенолога Д. Н. Кайгородова, энтомолога Н. А. Холодковского и многих других вошедших в историю передовой русской науки ученых неразрывно связаны с Академией.

После революции в Академии работали такие крупные ученые, как академик В. Н. Сукачев, профессора М. Е. Ткаченко, Н. П. Кобранов, С. И. Ванин, И. В. Тюрин, Н. В. Третьяков, чл.-корр. Академии наук СССР Л. А. Иванов (лесохозяйственные науки), профессора Н. Н. Павловский, Б. Ю. Калинович (лесотранспорт), Б. Н. Меншуткин, В. Н. Крестинский (химия).

В Академии зародились многие научные дисциплины, преподаваемые теперь в лесных вузах СССР и зарубежных стран. Отсюда вышло более сотни учебников, многие из которых были самыми первыми учебными пособиями по некоторым дисциплинам, как, например, учебники: по лесной энтомологии проф. М. Н. Римского-Корсакова, древесноведению проф. С. И. Ванина, химии древесины и целлюлозы чл.-корр. Академии наук СССР Н. И. Никитина, по столярно-механическим производствам проф. В. Н. Михайлова, механизации лесоразработок проф. К. М. Ашке-нази, гидролизному производству проф. В. И. Шаркова.

В настоящее время, наряду с совершенствованием учебно-педагогического процесса, ученые Академии проводят большую научно-исследовательскую работу. Сотрудники лесохозяйственного факультета (профессора В. В. Огиевский, А. Т. Вакин, М. В. Колпиков) работают над комплексной проблемой «Повышение производительности лесов таежной зоны». Коллектив лесоинженерного факультета разрабатывает вопросы механизации лесоразработок. На лесомеханическом факультете (проф. С. Ф. Орлов, доц. И. А. Лавров, проф. М. М. Губин) создают новые конструкции машин и приборов для различных лесозаготовительных и лесокультурных работ.

Коллектив научных сотрудников факультета механической технологии древесины успешно работает над проблемами механизации и автоматизации лесопильной и деревообрабатывающей промышленности.

Ученые химико-технологического факультета чл.-корр. Академии наук СССР Н. И. Никитин, профессора Д. В. Тищенко, А. К. Славянский, Н. Н. Непенин плодотворно разрабатывают вопросы комплексного использования лесотходов и дальнейшего совершенствования технологических процессов в целлюлозно-бумажной, гидролизной и лесохимической промышленности.

Научный коллектив инженерно-экономического факультета (профессора С. А. Рейнберг, И. С. Прохорчук и др.) ведет исследования по таким имеющим большое народнохозяйственное значение вопросам, как рациональное размещение, специализация и кооперирование, товарооборот и стандартизация продукции в лесной и деревообрабатывающей промышленности СССР.

В Академии ведется большая работа по подготовке научных кадров. Только за пятнадцать лет, с 1942 по 1957 год, Ученым советом рассмотрено 68 докторских и 600 кандидатских диссертаций, из них защищено 60 докторских и 452 кандидатских. Сотрудниками Академии защищено 4 докторских и 124 кандидатских диссертации. Студенческое научное общество при Академии насчитывает около 1000 членов.

С 1886 года в Академии издаются «Научные труды», регулярно выпускается «Бюллетень научно-технической информации».

Следует особо подчеркнуть, что Ленинградская лесотехническая академия всегда оказывала большую помощь другим лесным вузам страны.

Можно без преувеличения сказать, что на протяжении многих лет все лесотехническое образование в СССР базировалось на работах Академии.

Крупнейшим этапом в развитии советской высшей лесной школы были 1929—1930 годы. В это время, согласно решениям Коммунистической партии и Советского правительства, почти одновременно было создано несколько новых лесотехнических институтов в различных районах страны: на Севере, Урале, в Белоруссии, в Сибири, в Воронеже, в Казани.

Необходимость создания лесного института на Европейском севере России сознавалась еще до Октябрьской революции. Мысль о создании высшего лесного учебного заведения в Архангельске неоднократно высказывали профессор М. М. Орлов и Г. Ф. Морозов. В условиях царизма эта задача не была решена. Сразу после победы Советской власти, еще в 1918 году, намечалось открытие лесной академии в Архангельске. Но интервенция на Севере, а затем восстановление разрушенного интервентами хозяйства задержали открытие лесного вуза.

Открытие лесного института в Архангельске состоялось в 1929 году, когда на Севере стала бурно развиваться лесная промышленность. Большую помощь в организации института оказали В. В. Куйбышев и А. Я. Вышинский. Постановлением Президиума ЦИК СССР от 27 сентября 1935 года институту было присвоено имя В. В. Куйбышева.

Архангельский лесотехнический институт явился первым высшим учебным заведением на огромной территории Европейского севера. Расположенный в центре крупного района лесной промышленности, институт благодаря заботам партии и правительства в короткое время превратился в крупное многофакультетное учебное заведение.

Строительству института помогали многие северяне и прежде всего его студенты и преподаватели. Энергичным организатором проявил себя первый директор института В. А. Горохов. Первые инженеры были выпущены в 1932 году. К началу Великой Отечественной войны институт выпустил уже около 2000 инженеров и подготовил свои научные кадры.

В годы Великой Отечественной войны, несмотря на огромные потери, нанесенные вражеской авиацией, институт не прерывал учебной работы и оказывал посильную помощь фронту.

В послевоенные годы коллектив вложил много труда в восстановление и расширение материальной базы института. За сравнительно короткий срок институт сумел увеличить выпуск инженеров и расширить научно-исследовательскую работу.

В 1949 году за успехи в деле подготовки квалифицированных специалистов для лесного хозяйства и лесной промышленности, в связи с двадцатилетием со дня основания, институт был награжден орденом Трудового Красного Знамени, а большая группа его научных работников — орденами. К сорокалетию Октября, за 28 лет своего существования, институт пришел со следующими основными показателями: выпущено инженеров 4457; обучалось студентов в 1929 году 80, в 1940 году — 850, в 1945 году — 466 и в 1957 году обучается 3500.

В настоящее время в институте имеется 7 факультетов, он выпускает инженеров по лесному хозяйству, механизации лесоразработок, сухопутному и водному транспорту леса, лесоэксплуатации, инженеров-механиков по машинам и механизмам лесозаготовок, инженеров-технологов по деревообработке, инженеров-механиков по машинам и оборудованию деревообрабатывающих предприятий, инженеров лесохимических, суль-

фатно-спиртового и гидролизного производств, по промышленной теплоэнергетике, по промышленному и гражданскому строительству.

Институт имеет 40 хорошо оборудованных лабораторий, учебно-опытный лесхоз, учебно-производственные мастерские, дендрарий и дружную материальную базу для учебной, научной, физкультурной и культурно-массовой работы института.

Преподавательский коллектив института насчитывает 230 человек, из них 58 имеют ученые степени и звания. Институт подготовил 60 кандидатов наук и 5 докторов. Сотрудниками опубликовано 365 книг и брошюр и свыше 600 журнальных статей.

Институт ведет большую научно-исследовательскую работу по актуальным народнохозяйственным проблемам. Еще в 30-х годах его научные работники выступали инициаторами создания электропил и другого электрифицированного лесозаготовительного инструмента. С тех пор вопросы электрификации лесозаготовительной промышленности являются основным направлением научно-исследовательской работы института. В разное время в разрешении этой проблемы принимали активное участие лауреаты Сталинской премии Н. Ф. Харламов, доценты П. П. Пациора, К. И. Вороницын. В результате многолетней работы целого коллектива ученых был создан ряд электропил, сучкорезных и окорочных инструментов, получивших распространение в производстве.

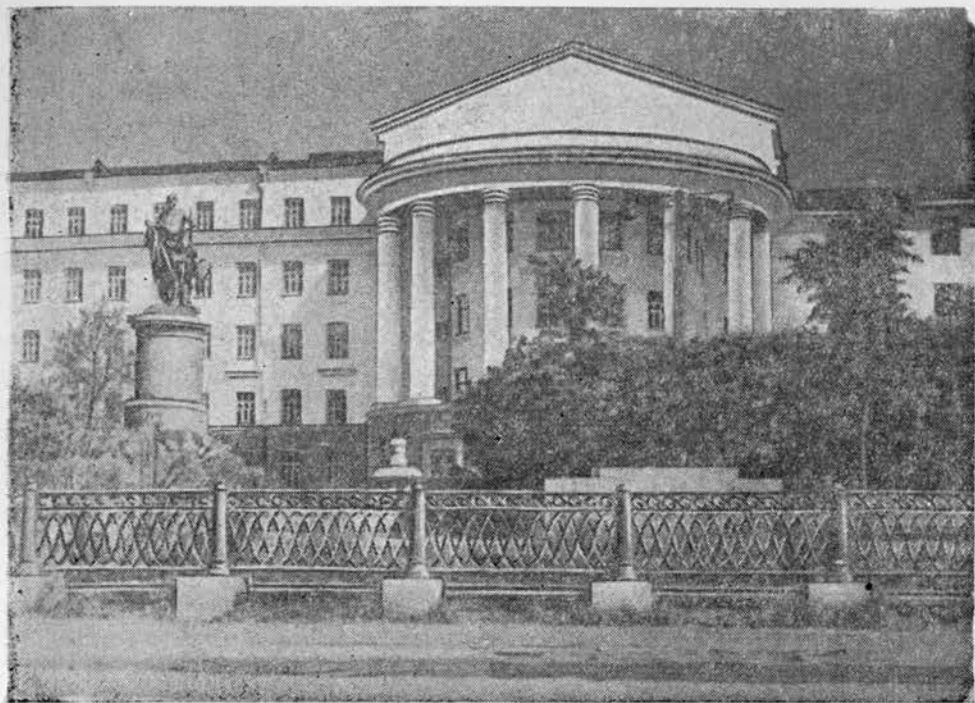
Коллектив научных работников лесоинженерного и лесомеханического факультетов (доценты Г. А. Манухин, В. В. Шелкунов, Н. И. Скрипов, Н. И. Кривоногов и др.) в течение многих лет ведет исследовательскую и конструкторскую работу в области сухопутного и водного лесного транспорта. В 1957 году сконструирован и построен дизельный мотовоз, который проходит государственные испытания.

Работники лесоинженерного факультета доц. А. Р. Гибшман, Н. В. Новосельцев, П. Я. Ярилов дали ряд серьезных исследований по вопросам организации технологического процесса на лесозаготовках и дальнейшей их механизации.

Общепризнанный вклад в развитие науки о лесе внесли научные сотрудники лесохозяйственного факультета. Ведущая роль в этом принадлежит акад. И. С. Мелехову. Главная проблема, над которой работает научный коллектив факультета, — это повышение производительности таежных лесов СССР. Разработаны теоретические основы лесной пирологии. Проведены многочисленные экспедиции в северные леса для изучения концентрированных вырубок, разработана их типология (И. С. Мелехов). Выполнена большая работа по вопросам искусственного возобновления леса путем аэросева и наземными методами (доценты И. М. Стратанович, Ф. Б. Орлов), по изучению физико-механических свойств древесины северных пород (акад. И. С. Мелехов, доц. Н. И. Стрекаловский, В. Е. Вихров). Много сделано в области изучения еловых и сосновых древостоев Севера, по разработке таблиц учета леса (проф. П. В. Воробанов, доц. В. И. Левин) и т. д.

Коллективом факультета механической технологии древесины проведены большие экспериментальные исследования по теории резания древесины и применения ее в различных областях деревообработки (проф. А. Л. Бершадский); по механизации внутризаводского транспорта на лесозаводах и повышению полезности выхода древесины при распиловке сырья (доц. В. Д. Иванов); по ремонту оборудования, совершенствованию инструментов, созданию станков и внедрению скоростного пиления (доц. П. И. Лапин); по созданию счетчиков для автоматического учета сырья и продукции на лесозаводах (доц. Н. Н. Сурodeйкин).

Разносторонние исследования проведены и ведутся научными сотруд-



Архангельский ордена Трудового Красного Знамени лесотехнический институт имени В. В. Куйбышева.

никами химико-технологического факультета: по технологии терпентина (проф. Ф. А. Чесноков), по подсочке и осмолоподсочке (проф. В. И. Лебедев и Г. Ф. Рыжков), по химии терпеновых спиртов, целлюлозы и лигнина (проф. В. М. Никитин), по коррозии сталей и расплаву солей (доц. И. М. Боховкин), по технологии получения сульфана из отходов бумажного производства и по использованию лигнина (доц. Б. Д. Богомолов), по водным электролитам и коллоидной химии (проф. А. П. Руцков).

Вопросы организации, экономики, истории лесной и деревообрабатывающей промышленности получили разработку в трудах проф. В. Д. Черменского, доцентов С. К. Лебедева и Н. В. Никитина. Коллектив кафедры марксизма-ленинизма в течение ряда лет ведет исследование экономической истории и истории революционного движения на Севере.

В 1930 году было открыто несколько лесных институтов. Все они имеют свою предысторию. Имеет предысторию и Московский лесотехнический институт. Еще в 1920 году в Москве был открыт лесотехнический институт с тремя лесобинженерными факультетами, но в связи с отсутствием приспособленных помещений он в 1925 году был переведен в Ленинград и слился с Ленинградским лесным институтом.

В 1930 году вновь был открыт Московский лесотехнический институт, и на его строительство и развитие отпущены крупные ассигнования, которые, к сожалению, не были освоены, что привело к закрытию института в 1936 году. Только в 1943 году, когда была создана необходимая материальная база, Московский институт был открыт третий раз.

В настоящее время — это крупное, по-современному оборудованное



Здание главного учебного корпуса Московского лесотехнического института.

и обеспеченное высококвалифицированными кадрами высшее учебное заведение.

Институт имеет хорошее учебное здание, студенческие общежития, учебно-опытный лесхоз, богатую библиотеку, многочисленные лаборатории; на его семи инженерных факультетах обучается 3500 студентов. На вечернем и заочном отделениях учится еще 1500 студентов. В послевоенные годы институт выпустил более 3000 инженеров, а всего с довоенными годами около 5000 специалистов.

Московский лесотехнический институт всегда отличался высококвалифицированным профессорско-преподавательским составом. В настоящее время в институте работает 28 академиков, членов-корреспондентов и профессоров — докторов наук и 138 доцентов — кандидатов наук.

Институт готовит научно-педагогические кадры для других лесотехнических вузов СССР, для Китайской Народной Республики и других стран народной демократии. В данное время он имеет более 50 аспирантов.

Из числа своих питомцев институт вырастил 7 докторов и более 50 кандидатов наук.

Только за последнее пятилетие здесь защищали диссертации 130 соискателей из других учебных и исследовательских институтов.

Ученые института создали более 15 учебников для лесотехнических вузов.

Особенно большую и плодотворную научную работу в области теории и решения практических задач ведут коллективы под руководством профессоров Н. Н. Чулицкого, Ф. М. Манжоса и Б. М. Буглая по технологии обработки древесины, проф. В. В. Буверта — по строительству ле-

совозных дорог, проф. П. С. Серговского — по сушке древесины, чл.-корр. ВАСХНИЛ Н. П. Анучина — по промышленной сортировке леса, акад. А. С. Яблокова — по селекции леса и выращиванию быстрорастущих пород, проф. Н. С. Ветчинкина и доц. Б. А. Таубера — по созданию вездеходных лесовозных машин. Коллектив, руководимый проф. Киселевым, проводит интересные физиологические исследования древесных пород методом меченых атомов. Коллектив, возглавляемый проф. С. С. Соболевым, ведет большие лесопочвенные исследования.

Институт издает научные труды и бюллетени научно-технической информации, он широко связан с научными учреждениями СССР и других стран, а также со многими промышленными предприятиями страны.

В настоящее время в сотрудничестве с институтами Академии наук СССР и со специальными лесными исследовательскими и проектными учреждениями институт ведет исследовательскую работу по следующим основным направлениям: разработка и совершенствование технологии и техники лесозаготовок и лесотранспорта, создание и внедрение новых машин, особенно на трудоемких процессах, изыскание путей уменьшения потерь древесины и совершенствование технологии и техники деревообработки, разрешение ряда проблем по лесоводству.

19 октября 1920 года В. И. Ленин подписал постановление о создании Уральского государственного университета. При нем был организован лесной факультет с инженерно-лесным и лесным отделениями. Так было положено начало высшего лесного образования на Урале, осуществлена долголетняя мечта прогрессивных русских лесоводов.

По мере развития Урала все резче становилась нужда в лесных специалистах. Жизнь требовала открытия здесь лесотехнического института, и в 1930 году лесной факультет университета был преобразован в Уральский лесотехнический институт с тремя факультетами: лесозаготовительным (лесоинженерным), химико-технологическим и механической обработки древесины. Сразу же после войны, в 1945 году, был открыт лесохозяйственный факультет, а в 1955 году — лесомеханический и трехгодичный факультеты. В настоящее время институт имеет 6 факультетов, хорошую материальную базу, по-современному оборудованные лаборатории, дендрологический питомник и ботанический сад, учебно-опытное хозяйство и леспромхоз.

Уральский институт выпустил 3907 инженеров различных специальностей. В настоящее время вместе с заочниками обучается 3060 студентов. В институте сложился дружный и квалифицированный профессорско-преподавательский коллектив.

В дело становления института много труда внесли профессора К. С. Семенов, А. С. Казанский, В. И. Переход, Б. А. Кроль. Многие годы плодотворно работают в институте проф. В. Н. Козлов, доценты С. Г. Рахманов, М. М. Корунев, Л. М. Муравьев, А. Д. Мишин. Кафедра лесохимических производств, руководимая лауреатом Сталинской премии проф. Козловым, выполнила более 120 научных исследований, опубликовала 3 монографии, 2 учебника и большое количество журнальных статей.

Особенно важны работы кафедры по получению смазочных масел и жидкого горючего из лесохимического сырья и по реконструкции углежжения. Большое практическое значение для алюминиевой промышленности имеют работы кафедры органической и физической химии (проф. С. И. Ремпель). Интересны работы по консервированию древесины (проф. В. Н. Петри).



Главный учебный корпус Уральского лесотехнического института.

Кафедра механизации лесоразработок провела многочисленные исследования работы погрузочных машин, слешеров, механических колунов, трелевочных агрегатов и других механизмов и опубликовала по этим вопросам более 50 книг, брошюр и журнальных статей.

Кафедрами лесотранспорта, строительной механики, деталей машин и геодезии опубликовано более 150 работ, в том числе 9 монографий и 3 учебных пособия, выполнено 15 проектов лесовозных дорог, построенных в различных районах Урала.

Научные сотрудники факультета механической технологии древесины уже ряд лет оказывают помощь предприятиям деревообрабатывающей промышленности Урала по вопросам рационального использования сырья, улучшения качества мебели, повышения производительности оборудования.

Кафедры лесоводства, лесных культур, таксации, ботаники и дендрологии коллективно разрабатывают научные основы повышения продуктивности и рационального использования лесов среднего Урала. В Уральском лесотехническом институте, начиная с 1943 года, защищено 10 докторских и 75 кандидатских диссертаций.

Сибирский лесотехнический институт был открыт в 1930 году на базе переведенного из Омска в Красноярск лесохозяйственного факультета.

Как и другие вузы, он быстро превратился в крупный центр подготовки кадров и развития лесной науки. В 1930 году в институте училось всего 227 студентов, в 1940 году — 635. В послевоенные годы число учащихся ежегодно возрастает, и в 1957 году обучается 3580 студентов. Всего к сорокалетию Великого Октября Сибирский институт выпустил 3618 инженеров.

В настоящее время институт имеет 6 факультетов, 23 лаборатории, учебно-опытный лесхоз, учебно-производственные мастерские, типографию. Профессорско-преподавательский коллектив превышает 250 чело-



Главный учебный корпус Сибирского лесотехнического института.

век, из них 46 имеют ученые степени и звания. Отсюда вышли профессора и доктора наук В. А. Поварницын, Н. П. Анучин, С. С. Прозоров, В. Я. Поляков, М. М. Губин, Н. П. Вознесенский и свыше 30 кандидатов наук.

Ведя большую педагогическую работу, коллектив Сибирского института одновременно систематически расширяет научные исследования по актуальным проблемам лесного хозяйства, лесодобывающей и деревообрабатывающей промышленности Сибири.

Научная работа ведется по следующим основным направлениям: изучение лесов Сибири и определение путей рационального ведения лесного хозяйства, изучение физико-механических и химических свойств древесины сибирских пород, создание и усовершенствование машин и механизмов.

С 1930 по 1957 год институтом было выполнено около 450 научно-исследовательских работ.

Значительное число тем решалось в содружестве с работниками производства. За последние три года институт выпустил 12 сборников научных трудов.

Особо важное значение для производства имеют исследования проф. В. Э. Шмидта по вопросу о летних посадках леса, проф. С. С. Прозорова о методах защиты лесонасаждений от вредителей, доц. А. И. Ларионова о трелевке деревьев с кронами.

При институте организовано студенческое научное общество, члены которого работают в 24 кружках.

В тяжелых условиях первых лет становления Советской власти организуется высшие учебные заведения в Белоруссии. В 1919 и 1920 годах в г. Горках при Сельскохозяйственном институте и в г. Минске при Поли-

техническом институте были открыты факультеты лесного хозяйства. Так были заложены основы высшего лесного образования в Белоруссии.

В 1925 году создается Белорусская академия сельского хозяйства. При ней и была сосредоточена подготовка специалистов лесного хозяйства, лесозаготовок и лесохимии. За десять лет (1920—1930) в Белоруссии было подготовлено 230 специалистов. Рост народного хозяйства вызвал потребность подготовки лесных инженеров более быстрыми темпами.

В 1930 году на базе факультета лесного хозяйства в г. Гомеле был организован Белорусский лесотехнический институт в составе факультетов: лесного хозяйства, механической обработки древесины, механизации лесоразработок и сухопутного транспорта леса.

В 1940 году в институте училось 442 студента. Научный коллектив состоял из 52 сотрудников. За десять лет (1930—1940) он выпустил 720 инженеров.

В начале Отечественной войны институт был эвакуирован в Свердловск, что не могло не нарушить его работу. Только в 1944 году он возвратился в Гомель, а в 1945 году был переведен в Минск, где и развернул свою учебную и научную деятельность. С 1954 года ему предоставлено право приема диссертаций на соискание ученой степени кандидата наук.

В настоящее время в институте на четырех основных факультетах обучается 1420 студентов и 864 человека на заочном факультете. Среди 120 его научных работников 4 академика АН БССР, 7 профессоров — докторов, 54 доцента и кандидата наук. Более половины научных работников награждены орденами и медалями. За все время своего существования институт выпустил 2187 инженеров. Научные кадры его воспитывались на славных традициях выдающихся русских ученых. Они внесли немалый вклад в развитие советской лесной науки. Еще при факультете лесного хозяйства были созданы опытные учреждения, а затем при институте возникла Центральная лесная опытная станция.

Научные работники факультета лесного хозяйства сосредоточивают основное внимание на вопросах повышения продуктивности лесов и экономики лесохозяйственного производства. Многолетние исследования заслуженного деятеля науки БССР акад. В. И. Перехода и работы доц. Ф. Т. Костюковича посвящены лесной экономике. Академик П. П. Роговой внес большой вклад в дело изучения почвенно-грунтовых условий произрастания леса. Работы проф. В. К. Захарова в области совершенствования методов учета леса и повышения выхода деловой древесины имеют большое практическое значение. Акад. И. Д. Юркевич, проф. Б. Д. Жилкин исследуют способы повышения продуктивности древостоев.

С оригинальными работами по внедрению в леса Белоруссии быстрорастущих пород выступает доц. Н. Ф. Мирон. Заслуживают внимания работы проф. И. И. Бардышева по канифоли и скипидару. В послевоенные годы научными сотрудниками лесохозяйственного факультета опубликовано более 200 работ.

Основными вопросами, над которыми работает коллектив факультета механической технологии древесины, являются вопросы повышения производительности деревообрабатывающих станков и эффективности использования древесины. Многолетние исследования в этой области обобщены в труде проф. А. Л. Бершадского «Резание древесины». Ценные работы по эффективности использования древесины проведены доц. Н. А. Бастиным, доц. В. А. Бирюковым и А. Н. Мининим.

Активное участие в разработке технологии и механизации работ на пьимн факультета являются кандидаты наук Э. Э. Лаас, П. К. Рыйгас, А. Ф. Тихонов и др.

При Белорусском институте организовано научное студенческое общество, в котором состоит более 500 студентов, работающих в 30 кружках.

Видное место в советской высшей лесной школе занимает Воронежский лесотехнический институт. В июне 1918 года Всероссийский съезд лесоводов в Москве подчеркнул необходимость организации лесного учебного заведения в черноземной лесостепной полосе. В конце 1918 года при Воронежском сельскохозяйственном институте было создано лесное отделение, преобразованное в 1923 году в факультет.

В 1930 году на базе факультета был открыт Воронежский лесотехнический институт. В первое время институт готовил, главным образом, инженеров лесного хозяйства, а затем, в связи с внедрением механизации в лесокультурное дело и бурным ростом лесной промышленности, он переходит на подготовку инженеров-лесохозяйственников, инженеров-механиков для лесного хозяйства и инженеров-механиков и технологов для лесозаготовительной промышленности. За время своего существования Воронежский институт выпустил 4340 инженеров, главным образом по специальностям лесного хозяйства. В настоящее время в институте обучается 1980 студентов.

Воронежский институт имеет опытный высококвалифицированный профессорско-преподавательский состав, в который входит 157 человек, среди них 9 профессоров — докторов и 44 доцента — кандидата наук. Примерно 55% состава имеют педагогический стаж работы в вузе более десяти лет.

В организации института, его росте и развитии принимали особенно большое участие ведущие педагоги и ученые: профессора А. В. Тюрин, О. Г. Каппер, С. А. Самофал, С. И. Костин, П. А. Положенцев, Г. Ф. Басов, И. М. Науменко, доценты И. Я. Шемякин, И. Ф. Ларин, В. С. Скрыпников, А. И. Баранов, П. Б. Раскатов.

С момента введения ученых степеней и званий институт имеет право рассмотрения кандидатских диссертаций, а с 1935 по 1937 год — и докторских. Ученым Советом по настоящее время присвоены ученые степени 112 соискателям. Здесь защитили диссертации и получили степень доктора наук Н. П. Анучин, М. В. Колликов, А. И. Кондратьев, А. И. Тарашкевич, А. С. Яблоков, В. К. Захаров, М. В. Давидов, А. П. Басов, И. М. Науменко. При десяти кафедрах института ведется подготовка аспирантов.

Основное направление научной работы института в настоящее время определяется задачами, вытекающими из решений XX съезда КПСС. Главная проблема, в разрешении которой принимают участие многие кафедры, — это проблема поднятия продуктивности лесного хозяйства центральных и южных районов страны.

Коллектив проделал и продолжает вести большую исследовательскую работу по улучшению агротехнических приемов степного лесоразведения, созданию лесных культур, изучению процессов возобновления и совершенствованию методов ухода за лесом; изучаются закономерности строения древостоев и факторы, влияющие на рост и производительность насаждений, вопрос улучшения породного состава лесов методом селекционного отбора и проблема возрастов и систем рубок.

Научными сотрудниками опубликовано 18 учебников, 28 учебных пособий, 47 монографий и 820 журнальных статей. Институт тесно свя-

зан с производством, со многими лесхозами, заводами, совхозами и колхозами. Творческое содружество научного коллектива с работниками производства явилось источником успехов института в разрешении наиболее актуальных проблем.

В дореволюционной России огромные лесные богатства в бассейне Волги хищнически уничтожались. Положение с лесами в Поволжье вызывало тревогу у передовых ученых лесоводов. В марте 1917 года проф. Г. Ф. Морозов поставил вопрос о создании лесного факультета при Казанском университете, а в июне он выступил в Казани с докладом «О необходимости открытия в Казани высшей лесной школы». Его поддержали многие ученые.

Но лишь при Советской власти это пожелание было осуществлено. Решением Наркомпроса РСФСР от 25 ноября 1918 года при Казанском университете был открыт лесной факультет. В 1922 году на базе лесного факультета университета и сельскохозяйственного факультета Казанского политехнического института был организован Казанский институт сельского хозяйства и лесоводства. В его создании и развитии принимали самое большое участие профессора Л. И. Яшнов, А. П. Тольский, А. Я. Гордягин, А. А. Юницкий, А. А. Труфанов.

В 1930 году был открыт Казанский лесотехнический институт, который в 1932 году был переведен в Йошкар-Олу и стал именоваться Поволжским лесотехническим институтом. В последующем ему было присвоено имя М. Горького. Такова краткая история создания Поволжского института.

За время своего существования к 40-летию Великого Октября институт выпустил 4252 инженера по различным специальностям лесного хозяйства и лесной промышленности, из них 2000 выпущено в послевоенные годы.

Институт выпустил более 500 инженеров по национальности марийцев, чувашей, татар, мордвинцев, удмуртов. Вместе с заочниками ныне в институте обучается около 2500 человек.

Профессорско-преподавательский коллектив состоит из 142 человек, из них 40 человек имеют ученые звания и степени. Коллектив ведет важную научную работу и оказывает большую помощь производству. Силами преподавателей и студентов проведено 25 экспедиций и произведено лесоустройство на площади около 2,5 млн. га. Многие крупные проблемы лесной науки и лесного производства являются предметом исследований научного коллектива. Изучались вопросы рубок и ухода за лесом в районах Поволжья (профессора Л. И. Яшнов, М. В. Колпиков, доц. А. Р. Чистяков), лесных культур (профессора А. П. Тольский, В. В. Огиевский, доц. Г. К. Незабудкин), фауны и охотничьего хозяйства (доц. А. А. Першаков), флоры лесов Поволжья и выявления новых технических полезных растений (профессора А. Я. Гордягин, Б. В. Васильев, М. Д. Данилов), санитарного состояния лесов и борьбы с вредителями леса (профессора А. А. Юницкий, Г. С. Судейкин), роста лесных насаждений и лесоустройства (профессора М. Д. Шеф, П. В. Воропанов), хранения и сушки древесины (проф. А. П. Белилин, доц. А. Ф. Григорьев), сплава по рекам Поволжья (проф. А. А. Труфанов, доц. С. А. Никонов). Научно-исследовательская работа кафедр лесоинженерного факультета идет по линии дальнейшей механизации лесозаготовительной промышленности, совершенствования технологии и повышения производительности труда.

В институте создан опытный образец стационарной сучкорубной машины (доц. В. Е. Печенкин и др.), изготовлен комбинированный плуг-



Поволжский лесотехнический институт имени М. Горького.

сажалка для облесения старых вырубок и гарей (С. И. Рожнов и др.). Кафедры общественных наук изучают историю революционного движения в Марийской АССР.

Научными работниками выпущено 12 учебников, 19 учебных пособий и 25 монографий.

В последние годы вышли в свет монографии: «Почвы Марийской АССР» проф. В. Н. Смирнова, «Пойменные дубравы» А. К. Денисова, «Растительность Марийской АССР» проф. М. Д. Данилова и «Пути восстановления казанских дубрав» доц. Б. М. Алимбека. Институт систематически издает научные труды, а в последнее время и сборники студенческих научно-исследовательских работ.

Брянский лесохозяйственный институт был открыт в 1930 году на базе Брянского опытного лесничества. Это лесничество, организованное по инициативе Г. Ф. Морозова, имеет большие заслуги в развитии отечественной лесной науки. Оно имеет прямое отношение к возникновению и дальнейшему развитию Брянского лесного института. Здесь были заложены десятки опытов по различным проблемам лесного хозяйства (акад. В. Н. Сукачевым, профессорами А. В. Тюриным, В. П. Тимофеевым, Б. Д. Жилкиным и др.).

В прошлом институт готовил кадры только для лесного хозяйства. С 1953 года в нем стало два факультета — лесохозяйственный и лесоинженерный. За время своего существования по 1957 год он выпустил 2645 инженеров.

В настоящее время в институте учится 1250 студентов, его преподавательский коллектив превышает 100 человек, в их числе 3 профессора — доктора и 42 доцента и кандидата наук. В прошлом в институте работали и возглавляли кафедры акад. В. И. Переход, профессора Б. Д. Жилкин, Н. П. Ремизов, П. Н. Хухрянский, А. Ю. Рейхардт, Н. Н. Степанов, Н. Н. Чикилевский, Б. А. Шустов. В настоящее время здесь работают профессора Н. В. Лобанов, Б. В. Гроздов, П. В. Воропанов.

Основная проблема, над которой работают ученые института, — это проблема повышения производительности лесов Брянской области. Институт систематически выпускает сборники трудов. После войны вышло шесть сборников, научными сотрудниками, кроме того, опубликовано 80 журнальных статей и около 40 книг и брошюр.

Институт имеет очень хорошую базу для учебной и научной работы. В его ведении находится два учебно-опытных лесничества, три дендрария, мичуринский сад, питомник древесных растений, плантация ив и тополей, метеорологическая станция, вегетативный домик, лаборатория меченых атомов, оранжерея. В дендрарии Брянского опытного лесничества сосредоточено 400 видов древесно-кустарниковых пород, в дендрарии в г. Брянске — 130 видов, в мичуринском саду растут около 400 видов растений.

Высшее лесное образование на Украине представлено ныне лесным факультетом Украинской академии сельскохозяйственных наук (Киев) и Львовским лесотехническим институтом. История высшей лесной школы на Украине очень сложна. Еще в 1914 году, в связи с войной, в Харьков был переведен Ново-Александровский институт, основанный в 1862 году. На базе его в Харькове создается сельскохозяйственный институт, а при нем лесной факультет. В 1922 году создается лесоинженерный факультет при Киевском сельскохозяйственном институте.

В 1930 году произошло объединение лесного (Харьковского) и лесоинженерного (Киевского) факультетов в Киевский лесотехнический институт в составе четырех факультетов: лесного, лесоэксплуатационного, механической обработки дерева и лесохимического. В 1936 году институт был преобразован в однофакультетный лесохозяйственный вуз.

Накануне нападения гитлеровской Германии Киевский институт имел прекрасную материальную базу, до 700 студентов, 65 преподавателей, аспирантуру.

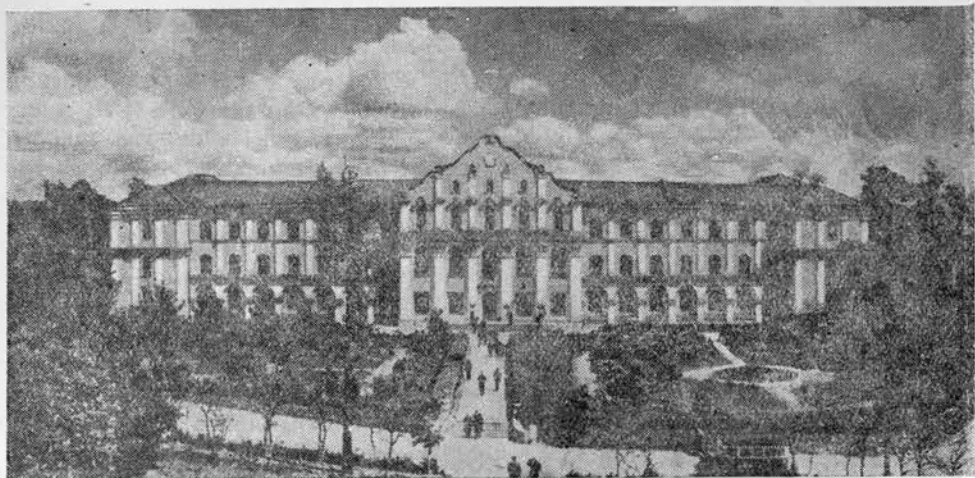
Во время войны он сначала был эвакуирован в Воронеж, а затем в г. Советск Кировской области. Значительная часть его персонала пошла в Советскую Армию, а его материальная база была разрушена немецкими оккупантами.

Только в 1944 году институт вернулся на прежнее место (в Голосеево, под Киевом) и начал работу в полуразрушенных зданиях.

В 1954 году институт был включен в состав Украинской сельскохозяйственной академии и действует ныне как лесохозяйственный факультет с тремя специальностями (лесного хозяйства, лесоинженерного дела и механической технологии древесины).

За время существования лесных факультетов, института в Голосеево и нынешних лесных отделений в составе Сельскохозяйственной академии выпущено до 3000 инженеров. В настоящее время на факультете обучается 1500 студентов.

На протяжении всей истории высшей лесной школы на Украине педагогические кадры вели планомерную большую научно-исследовательскую работу. Среди них были крупные лесоводы: почвовед, геоботаник и климатолог акад. Г. Н. Высоцкий — создатель учения о влиянии леса на изменение среды его произрастания и на окружающее пространство; гидробиолог проф. Я. В. Ролл, основатель украинской школы фитопатологов проф. Т. Д. Страхов, известный лесомелиоратор проф. Г. Гурский, основоположник типологии украинских лесов проф. Е. В. Алексеев, биолог проф. А. Г. Лебедев, профессора Д. И. Товстолес, Е. Ф. Вотчал и др.



Украинская академия сельскохозяйственных наук.
Лесохозяйственный факультет.

В Киевском лесотехническом институте работали: проф. П. С. Погребняк, автор крупной работы «Основы типологии украинских лесов», проф. Н. Н. Степанов — крупный исследователь в области степного лесоразведения, проф. Н. А. Коновалов — известный дендролог и др.

Многие научные сотрудники института принимали непосредственное участие в составлении генерального плана развития лесного хозяйства УССР на ближайшее десятилетие: чл.-корр. УАСХН проф. Б. И. Логгинов, проф. М. В. Давидов, чл.-корр. УАН проф. В. А. Поварницин, проф. А. Л. Новиков, доценты К. Е. Никитин, А. Н. Падий, А. А. Салганский.

Результаты научных исследований института опубликованы во многих крупных работах и в «Трудах» института. Только в послевоенный период опубликованы 223 журнальных статьи и брошюры, 2 монографии и 7 учебников, в том числе «Лесная мелиорация» проф. В. А. Бодрова, «Агролесомелиорация» проф. Б. И. Логгинова, Учебник «Механизация лесохозяйственных работ для вузов» доц. И. М. Зима выдержал три издания. «Определитель повреждений декоративных деревьев и кустарников Европейской части СССР» доц. В. И. Гусева и проф. М. Н. Римского-Корсакова переведен на чешский и китайский языки.

В данное время коллектив лесохозяйственного факультета работает над проблемами повышения продуктивности лесов УССР и изучения типов леса.

Зарождение лесохозяйственного образования в западных областях УССР относится к XIX столетию. Еще в 1848 году профессор Львовского университета К. Лобачевский составил проект создания высшей лесной школы. Однако австрийское правительство отклонило этот проект. Лишь в 60-х годах была открыта в г. Болхове одногодичная лесохозяйственная школа для подготовки лесников и помощников лесничих. Это было первое в Западной Украине лесное учебное заведение. В 70-х годах во Львове была открыта трехгодичная лесохозяйственная школа. Первым директором школы был инициатор ее создания видный галицкий лесовод Г. Стшелецкий. В 1905 году школа была переименована в высшую краевую школу лесного хозяйства, но прав высшего учебного заведения по-



Львовский лесотехнический институт.

прежнему не имела. В таком положении школа оставалась до распада Австро-Венгерской монархии, до 1918 года. Вскоре на базе этой школы был создан агролесной факультет при Львовском политехническом институте. В дальнейшем был открыт лесной факультет, выпускавший инженеров широкого профиля. До воссоединения Западной Украины с Украинской ССР здесь учились главным образом дети имущих классов. Некоторые выпускники лесного факультета работают и ныне в демократической Польше; например проф. Ф. Кшисик и Э. Каминский, недавно посетившие СССР. Передовые ученые Львовской лесной школы и лесного факультета поддерживали контакт с русскими учеными лесоводами, проводили научную работу, создавали богатые дендропарки, выступали в печати.

Однако большинство опубликованных работ затрагивали лишь узкие темы, были незначительного объема. Коллективных работ, охватывающих крупные проблемы, не было. Правительство буржуазной Польши не отпускало средств ни на расширение лесного факультета, ни на научную работу.

В 1939 году, после воссоединения Западной Украины, здесь открылась новая страница истории подготовки специалистов лесного хозяйства. Изменился социальный и национальный состав студентов. Студентами лесохозяйственного факультета Львовского политехнического института на 70% стали украинцы, дети рабочих, крестьян и трудовой интеллигенции. Среди преподавателей появились лесоводы-производственники.

Война и оккупация Львова нарушили всю работу факультета, и только в 1944 году она возобновилась.

В 1945 году в целях более полного и рационального использования лесов молодого советского края был создан Львовский лесотехнический институт — крупное высшее лесотехническое учебное заведение СССР в составе трех факультетов: лесоинженерного, механической технологии древесины и лесохозяйственного.

Всего с заочниками в институте обучается 2880 студентов.

За двенадцать лет своего существования он выпустил 2100 лесных инженеров.

Львовский институт — самый молодой из лесных вузов СССР, но он уже вырастил свой квалифицированный профессорско-преподавательский состав и внес вклад в лесную науку.

В 1945 году здесь было только четыре сотрудника с ученой степенью, а теперь из 148 преподавателей 50 имеют ученые степени и звания. В течение ряда лет ученые лесохозяйственного факультета (проф. Н. М. Горшенин, доценты Ю. Д. Третьяк и Н. И. Калужский) работают над проблемой повышения производительности лесов западных областей Украины. Некоторые результаты исследований уже стали достоянием практиков.

Разрешением проблемы технического прогресса в лесной и деревообрабатывающей промышленности заняты коллективы ряда кафедр. Так, под руководством доц. Б. Г. Гостева изучается опыт транспортировки леса в горных условиях Карпат; создается оригинальная конструкция тросорельсовой лесовозной дороги (канд. техн. наук Н. М. Беляя, асс. А. Г. Прохоренко, инж. Т. М. Панков); И. В. Батин предложил автоматическую поточную линию разделки хлыстов; разрабатывается новая технология лесозаготовок в горных условиях (доц. М. В. Плаксин); большая работа ведется в области автоматизации трудоемких процессов в мебельной промышленности (доц. И. И. Михеев); предложен оригинальный метод применения штамповки и высечки в деревообработке, в частности при изготовлении деталей патефонов и радиоприемников. Кафедра экономики изучает внутрирайонные связи лесной промышленности Львовского и Станиславского экономических административных районов.

За последние годы научными работниками института издано 160 работ.

В 20-х годах в Литве был создан лесной факультет. На нем учились лишь несколько десятков студентов. Но в 1930 году буржуазное правительство закрыло и этот факультет якобы из-за избытка лесоводов с высшим образованием.

После освобождения литовской столицы от немецко-фашистских захватчиков в 1944 году был открыт лесохозяйственный факультет при Вильнюсском государственном университете. С 1944 по 1957 год факультет подготовил 337 инженеров лесного хозяйства. В настоящее время на факультете обучается 125 студентов. На факультете работают два профессора (известный орнитолог проф. Т. Иванаускас и проф. В. Руокис), 11 доцентов и 9 преподавателей. Коллектив факультета разрабатывает комплексную проблему внедрения быстрорастущих древесных пород в леса Литовской ССР. Большая работа ведется по переводу с русского на литовский язык учебников, в том числе труда «Общее лесоводство» проф. М. Е. Ткаченко. Проф. Т. Иванаускас создал крупную монографию «Птицы Литвы». Оригинальную монографию «Восстановление колхозных лесов» подготовили канд. наук Н. Лукинас и Б. Лабанаускас.

Начало высшему лесному образованию в Эстонии было положено созданием лесного отделения при Тартуском университете в 1920 году, которое за период буржуазной власти до 1940 года выпустило 90 лесоводов. После освобождения Эстонии от фашистских оккупантов в 1944 году лесное отделение снова начало работу. В 1946 году на базе отделения был открыт лесохозяйственный факультет при университете.

В 1951 году лесохозяйственный факультет из университета был передан в Эстонскую сельскохозяйственную академию (г. Тарту), при которой он существует и в настоящее время. Факультет имеет два отделения: лесного хозяйства и лесной промышленности. За 11 послевоенных лет факультет подготовил 473 инженера, в основном для лесного хозяйства. На факультете работает 10 доцентов и кандидатов наук. Все они, кроме

одного, получили степень и звание при Советской власти. Ведущими учеными факультета являются кандидаты наук Э. Э. Лаас, П. К. Рыйгас, Н. В. Грязин, К. В. Веэрметс, Н. Я. Кальтер, доц. Н. С. Олль.

За годы Советской власти работники факультета опубликовали 125 журнальных статей. Основными темами научных исследований факультета являлись: типы лесов Эстонской ССР, экологические условия на вырубках альварных лесов, развитие роста сосновых культур на почвах северной Эстонии и ход роста в сосновых насаждениях южной Эстонии, перспективы выращивания лиственницы и др. В настоящее время коллектив продолжает исследования методов культивирования альварных лесов, влияния агротехнических мероприятий при культивировании сосны, технических свойств древесины хвойных пород и путей повышения производительности лесов Эстонской ССР.

В 1924 году при Саратовском сельскохозяйственном институте впервые в стране был организован лесомелиоративный факультет. Впоследствии он был реорганизован в лесохозяйственный факультет со специализацией по лесомелиорации. Факультет готовит инженеров лесного хозяйства широкого профиля, и его ученики успешно работают в лесхозах и лесных питомниках, агролесомелиораторами в МТС и совхозах. Факультет располагает хорошей материальной базой, имеет учебно-опытные лесхозы. Преподаватели и студенты создали из этих лесхозов образцовые высокорентабельные хозяйства. Так, Кададинский учебно-опытный лесхоз (в Пензенской области) в 1956 году получил более миллиона рублей прибыли.

Факультет ведет также большую работу по организации хозяйства в колхозных лесах Саратовской области.

На факультете работают 2 профессора и 7 доцентов — кандидатов наук. Здесь ведут занятия почетный академик ВАСХНИЛ Н. И. Сус, проф. К. А. Славачевский, лауреат Сталинской премии доц. Я. Д. Панфилов. Коллектив опубликовал ряд крупных работ: «Эрозия почвы и борьба с нею» (проф. Н. И. Сус), «Полезационное лесоразведение в Саратовской области» (доц. Я. Д. Панфилов), «Лесомелиоративный питомник» (доц. Дудорев) и большой, объемом 44 печатных листа, коллективный труд под редакцией проф. Н. И. Суса «Агролесомелиорация».

В 1947 году был организован лесохозяйственный факультет при Башкирском сельскохозяйственном институте. За десять лет факультет выпустил 352 инженера. Научно-педагогический коллектив факультета насчитывает 49 человек, среди них 3 профессора и 17 кандидатов наук.

Вся учебная и научная деятельность факультета связана с большой работой доктора технических наук лауреата Сталинской премии проф. С. П. Зорина, заслуженных деятелей наук Башкирской АССР профессоров С. Н. Тайчинова и А. Н. Богданова, доцентов Д. А. Ильичева, Г. Я. Седашевой. Сотрудниками факультета опубликовано 56 работ. В настоящее время коллектив работает над разрешением проблемы повышения продуктивности и защитных свойств лесов Башкирии.

Лесохозяйственные факультеты имеются также при Куйбышевском, Ташкентском и Казахском сельскохозяйственных институтах, при Латвийской сельскохозяйственной академии и Новочеркасском инженерно-мелиоративном институте.

* * *

Краткое изложение истории развития существующих в нашей стране лесных вузов убедительно показывает, что в дореволюционной России высшее лесотехническое образование не получило должного развития, а лесоинженерное образование, в современном смысле этого слова, не существовало совсем.

По инициативе В. И. Ленина Коммунистическая партия и Советская власть создали в нашей стране вполне современную, самую передовую и мощную систему высшего лесотехнического и лесохозяйственного образования.

Уже в первые годы после победы Великой Октябрьской социалистической революции закладываются основы лесотехнического образования, и в короткое время в стране была создана развернутая сеть лесных учебных заведений. Примерно уже с 1932 года все отрасли лесной промышленности и лесного хозяйства стали систематически обеспечиваться инженерами всех профилей. В настоящее время все основные лесопромышленные районы и крупнейшие центры страны имеют лесные институты. Ни в одной стране мира нет такой широкой системы лесотехнического образования.

В период Великой Отечественной войны развитие высшей лесной школы приостановилось. Резко сократилось повсюду число студентов. Многим институтам был нанесен огромный материальный ущерб. Разрушены были Киевский, Белорусский и Воронежский институты. От налетов вражеской авиации сгорел институт в Архангельске. Эвакуирована была Ленинградская лесотехническая академия. Поволжский и Сибирский институты отдали свои лучшие помещения для нужд обороны.

Окончилась война. Быстрыми темпами восстановили лесные вузы свои материальные базы и с еще большей энергией возобновили научную и педагогическую деятельность, в значительной степени нарушенную войной. Теперь наша высшая лесная школа вместе со всей страной находится в расцвете своих сил. Об этом говорят данные о выпуске инженеров и количестве студентов.

За 40 лет Советской власти наша Родина получила 48 860 инженеров различных специальностей по лесной промышленности и лесному хозяйству, из них до 1945 года — 17 970 инженеров и в послевоенный период — 30 890, то есть за двенадцать лет выпущено специалистов почти в два раза больше, чем за первые 28 лет советского строя. В настоящее время в лесных институтах и на лесных факультетах, входящих в другие вузы, обучается вместе с заочниками 32 600 студентов.

Важнейшим итогом развития высшей лесной школы за сорок лет Советской власти является создание многочисленного высококвалифицированного профессорско-преподавательского состава. Наряду с совершенствованием учебного процесса и воспитательной работой, он ведет большую научно-исследовательскую работу, имеющую не только теоретическое, но и практическое значение. Многие уже решенные и разрабатываемые проблемы имеют своим назначением помощь народному хозяйству в осуществлении задач коммунистического строительства.

В настоящее время все лесные вузы, как и вся высшая школа СССР, работают над выполнением задач, вытекающих из решений XX съезда КПСС.

Новым вдохновляющим документом являются решения Юбилейной сессии Верховного Совета СССР, посвященной 40-летию Великой Октябрьской социалистической революции. Величественные перспективы развития экономики и культуры в СССР требуют от профессорско-препода-

вательского состава лесной школы всемерно повышать качество подготовки специалистов, воспитывать в студенчестве коммунистическую сознательность, максимально сближать учебную и воспитательную работу с практикой, существенно улучшать научно-исследовательскую работу всех вузов и кафедр.

Нет сомнения в том, что работники всех лесных вузов, факультетов и кафедр будут еще самоотверженнее работать во имя победоносного движения нашей Родины к коммунизму.
