

НАУЧНЫЕ КОНФЕРЕНЦИИ И СОВЕЩАНИЯ

**КОНФЕРЕНЦИЯ ПО ВОССТАНОВЛЕНИЮ БОРОВ
И ОБЛЕСЕНИЮ ПЕСЧАНЫХ ПЛОЩАДЕЙ
В ЦЕНТРАЛЬНОЙ ЛЕСОСТЕПИ****П. И. ВОЙЧАЛЬ**

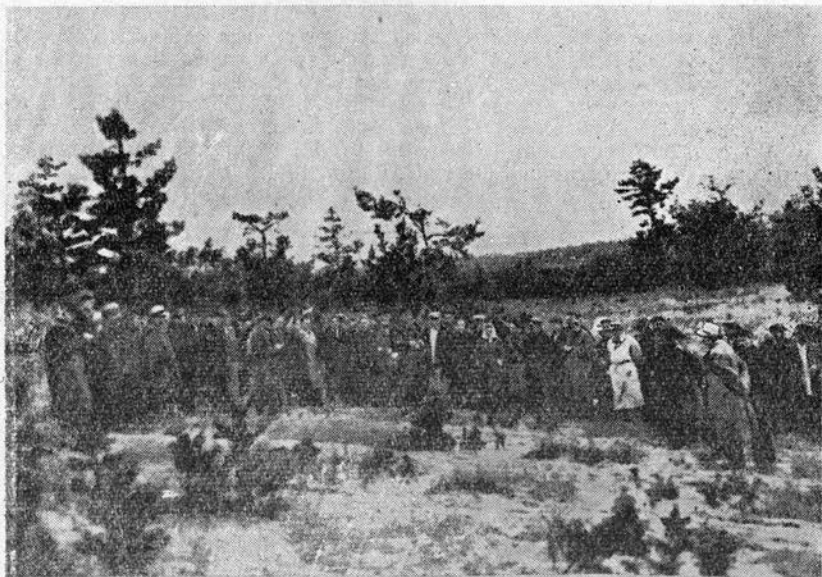
Доцент, кандидат сельскохозяйственных наук

(Архангельский лесотехнический институт)

4—8 июля 1958 года Воронежским лесотехническим институтом (ВЛТИ) и Управлением лесного хозяйства Воронежской области была проведена научно-производственная конференция по вопросу «Восстановление боров и облесение песчаных площадей в условиях центральной лесостепи».

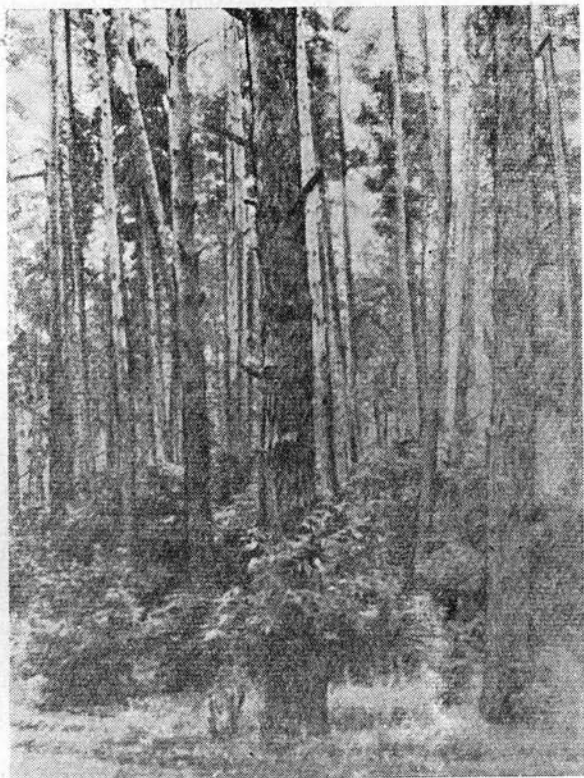
Конференция вызвала большой интерес со стороны ученых и практиков лес-

ного хозяйства, которые съехались в Воронеж из разных областей РСФСР, а также из УССР и БССР в количестве более 200 человек. В течение пяти дней участники конференции прослушали 13 докладов и 4 дополнительных сообщения и обсудили их как в залах заседаний, так и во время специально организованных экскурсий по Левобережному лесничеству Учебно-опытного лесхоза и



Группа экскурсантов у кордона Вислый (Хреновской бор). 8 июля 1958 г.

Фотоавтора



Дерево из культур Н. К. Егера. Возраст около 75 лет (Хреновской бор). 8 июля 1958 г.

Фото автора.

по Хреновскому бору. Это обсуждение в лесу было весьма плодотворным и заслуживает применения в дальнейшем.

Конференция была открыта вступительным словом директора ВЛТИ В. И. Рубцова.

В сделанном проф. О. Г. Каппером докладе «Типы леса сосновых боров центральной лесостепи» была дана всесторонняя характеристика различных типов сосняков и намечены пути их восстановления.

Доц. канд. с.-х. наук М. М. Вересин сделал доклад «Семеноводство сосны и пути его улучшения на основе селекции» и показал, что используя местные семена, следует самое большое внимание уделить индивидуальному отбору по фенотипу, стремясь к организации элитного семеноводства путем закладки маточников, сначала вегетативно размножая отобранные деревья-чемпионы, а затем создавая маточники от этих элит.

Доц., канд. с.-х. наук В. И. Рубцов в своем докладе «Некоторые вопросы создания и выращивания сосновых культур на песчаных почвах» отметил, что

опыты, проведенные ВЛТИ, требуют самого внимательного отношения к густоте культур. Первоначальная густота должна быть достаточно большой во избежание дополнений; в дальнейшем густоту культур необходимо регулировать рубками ухода с оставлением деревьев высших классов роста.

Доклад доц., канд. с.-х. наук П. Н. Ушатины «15-летний опыт применения выборочных комплексных рубок в сосновых борах Левобережного лесничества Учебно-опытного лесхоза» был посвящен обоснованию нового способа рубок, который, по данным автора, создает устойчивый ступенчато-разновозрастный древостой, увеличивает размер пользования и обеспечивает успешное естественное возобновление сосны в борах.

Доц., канд. с.-х. наук М. М. Путилин сделал доклад «Использование соснового подроста в изреженных насаждениях для их реконструкции», в котором показал возможность и целесообразность проведения группово-выборочных рубок в борах, обеспечивающих естественное лесовозобновление за счет осветляемых групп благонадежного подроста.

В интересном докладе «Особенности роста и производительности сосновых культур в Учебно-опытном лесхозе» проф., доктор с.-х. наук И. М. Науменко подвел итоги изучения старых культур сосны. Отмечен нормальный рост культур и их более высокая общая производительность в сравнении с естественными насаждениями. В культурах на бросовых землях текущий прирост составил от 6 до 10 м³ с 1 га в год, даже при наличии корневой губки. Хорошей примесью к сосне оказалась береза. Дуб и желтая акация себя не оправдали.

Начальник Управления лесного хозяйства С. А. Масленников сделал обстоятельный доклад «Лесовосстановительные работы в борах и облесение песков в Воронежской области за период с 1917 по 1958 год».

Старейший лесовод Т. И. Востриков сообщил интересные данные об истории хозяйства и современном состоянии культур в Хреновском бору и поставил вопрос о необходимости организации опытной работы в бору по вопросам реконструкции насаждений (в первую очередь дубовых) по борьбе с хрущами и грибными заболеваниями.

«Лесовосстановительные работы в Хреновском лесхозе за последние 12 лет (1947—1958 гг.)» — такова была тема доклада старшего лесничего лесхоза Д. Г. Дынина.

Директор Калачеевского лесхоза Воронежской области С. М. Науменко в докладе «Облесение песков в районе Среднего Дона» рассказал об опыте облесительных работ в руководимом им лесхозе.

Два последних доклада: «Вредители боров и борьба с ними» проф. П. А. Положенцева и «Болезни сосны и меры борьбы с ними в борах» доц., канд. с.-х.

наук И. Я. Шемякина концентрировали внимание участников конференции на вопросах лесопатологии, прежде всего на злейших врагах боров — хрущах, подкорном клопе и корневой губке.

С краткими сообщениями на конференции выступили: директор Донской лесной опытной станции Н. И. Самойленко, рекомендовавший, в частности, заглубленную посадку сосны в борах полторалетками; директор Боровой лесной опытной станции Е. П. Гончаров, осветивший опыт возобновления сосны в Бузулукском бору; завед. отделом облесения песков Украинского научно-исследовательского института лесного хозяйства М. М. Дрюченко, указавший на перспективность глубокого безотвального предпосадочного рыхления почвы; старший научный сотрудник Воронежского заповедника М. П. Скрябин, рассказавший о своих работах по выявлению связи между лесохозяйственными явлениями и вековыми колебаниями климата в центральной лесостепи.

Конференция единодушно одобрила основные положения заслушанных докладов и инициативу ее организаторов. В своем постановлении она отметила большую работу по восстановлению боров, проведенную работниками Хреновского и Бобровского лесхозов и выразила следующие пожелания:

1. Издать материалы конференции.
2. Организовать в Хреновском бору лесную опытную станцию по вопросам борьбы с хрущами и подкорными клопами.

3. В июне-июле 1959 года провести конференцию по вопросам хозяйства в дубравах центральных областей.

Постановление было принято единогласно.