

кое увеличение затрат на производство пилопродукции, в которой нуждаются не только леспромхозы и лесхозы, но и строительные, агропромышленные и другие местные предприятия (особенно при использовании низкосортного сырья).

Запросы всех мелких потребителей пилопродукции пока не могут быть удовлетворены централизованно. Малое лесопиление способно снять этот дефицит, используя в качестве сырья некондиционную древесину. Но при этом само малое лесопиление становится убыточным. Встает вопрос: должны ли мы удовлетворять потребности мелких потребителей пилопродукции за счет планирования убыточного производства в малых лесопильных цехах леспромхозов или «закрывать глаза» на существование этих потребностей?

Отказ от решения проблемы обеспечения «глубинки» пилопродукцией ведет к обострению социальных проблем, приобретающих в наше время особую важность: замедлится строительство жилья, что вызовет отток кадров из отдаленных районов; возникнут трудности у развивающихся агропромышленных предприятий, работа которых направлена на выполнение Продовольственной программы; возрастет вероятность появления «нелегальных» производителей пиломатериалов, что связано с нарушением правовых норм.

В современных условиях перестройки хозяйственного механизма первостепенное значение в экономике уделяется таким принципам хозяйственной деятельности предприятий, как самокупаемость и самофинансирование, поэтому планирование убыточной работы малых лесопильных цехов, на наш взгляд, недопустимо. При нерентабельной работе лесопильных цехов сам хозяйственник не будет заинтересован в получении пилопродукции из некондиционного пиловочника. Он будет стремиться получить прибыль, распиливая высококачественный пиловочник (столь необходимый крупному лесопильному производству). Это ведет к припискам и нарушению правовых норм.

Выход мы видим в изменении экономических отношений между малым лесопилением и потребителями его продукции на основе применения договорных цен, которые могут превышать цены действующего прейскуранта\*.

Известно, что лесопильные предприятия Австрии, Швеции, ФРГ, Франции и других стран, средний объем производства которых не превышает 10 тыс. м<sup>3</sup> пиломатериалов, оснащены лучшим лесопильным оборудованием, комплексными автоматизированными линиями, отвечающими требованиям научно-технического прогресса и экономичности [1]. Представляется важным и необходимым поставить и перед нашими конструкторами и технологами неотложную задачу поиска принципиально новых технологических схем и видов оборудования для малого лесопиления.

#### ЛИТЕРАТУРА

- [1]. Волков В. О. Лесная промышленность зарубежных стран.— М.: Лесн. пром-сть, 1987.— 200 с. [2]. Инструкция по расчету производственной мощности лесопильного предприятия.— Архангельск: ЦНИИМОД, 1986.— 65 с. [3]. Крицкая В. В., Лобовиков Т. С. «Малое» лесопиление в леспромхозах: основные экономические проблемы // Лесн. журн.— 1987.— № 4.— С. 96—98.— (Изв. высш. учеб. заведений). [4]. Прейскурант № 13—01—01. Единые тарифы на перевозку грузов автомобильным транспортом.— М.: Прейскурантиздат, 1985.— 71 с.

\* Наше исследование ограничено рамками поставленной проблемы и не дает права говорить о необходимости пересмотра всех цен на пилопродукцию, хотя не исключает этого.

УДК 630\*68(470.343)

## ОСНОВНЫЕ ЭТАПЫ ФОРМИРОВАНИЯ РЕГИОНАЛЬНОГО ЛЕСНОГО КОМПЛЕКСА

(на примере Марийской АССР)

А. С. БЕЛОУСОВ, В. С. ЖИРОВ, В. Л. ПОЗДЕЕВ

Марийский политехнический институт

В 1983—1985 гг. в ходе разработки целевой комплексной программы использования и воспроизводства лесных ресурсов Марийской АССР на долгосрочную перспективу до 2005 г. (КЦП «Марийский лес») был выполнен детальный анализ современного состояния и уровня развития производства всех министерств и ведомств, осуществляющих лесовыращивание, заготовку, переработку и использование лесосырьевых ресурсов в пределах административной территории. Это позволило рассмотреть условия функционирования и взаимосвязи всех хозяйственных организаций, оценить эффективность производства, использования сырья и потребления конечных продуктов из древесины.

Оценка существующих форм организации производства и управления в лесном комплексе республики достаточно подробно изложена в отчете по КЦП «Марийский лес», и нет необходимости останавливаться на деталях этого вопроса. Подчеркнем принципиальные, на наш взгляд, моменты.

1. При относительно небольшом (1,6...1,8 млн м<sup>3</sup>) ежегодном объеме заготовки древесины от всех видов рубок ими занимаются 89 предприятий и производств 15 министерств и ведомств. Практически все организации, которые постоянно потребляют 500 м<sup>3</sup> древесины и более, заготавливают ее собственными силами. Здесь явные экономические потери: низкий уровень использования сырья, высокая себестоимость, слабая механизация труда, нерациональное использование производственных мощностей и трудовых ресурсов. Доля заготовки этими неспециализированными министерствами и ведомствами составляет в общем объеме около 25 %.

2. Неупорядоченные заготовки приводят к распылению деревообрабатывающих и лесопильных производств. Их имеют сейчас 19 министерств и ведомств, из них 17 непрофилирующих выпускают (преимущественно для себя) до 45 % общего объема продукции лесопиления и деревообработки. В среднем каждое производство дает только 1,4 тыс. м<sup>3</sup> пиломатериалов в год. Экономические потери здесь те же, что и на лесозаготовках. Кроме того, рассредоточение лесопильно-деревообрабатывающих производств делает практически невозможным промышленное использование низкокачественной древесины и отходов.

3. Существующий хозяйственный механизм в условиях функционирования экономически обособленных производств не обеспечивает заинтересованности в более полном использовании сырьевых ресурсов. В республике есть довольно развитые мощности специализированных отраслей по механической и химической переработке древесины, которые могут потреблять практически любое заготавливаемое сырье, но хозяйственные интересы лесозаготовительных организаций из-за несовершенства цен делают невыгодной поставку этого сырья без предварительной переработки у себя. В условиях низкой рентабельности и убыточности

лесозаготовок каждый лесозаготовитель стремится не поставлять круглый лес, а перерабатывать его. Появляются неоправданно мелкие производства, мощности которых часто используются не полностью. При существующих ценах тем более не приходится говорить о поставке на сторону отходов лесозаготовок и деревообработки.

4. В республике производства, связанные с лесом, имеются на предприятиях всех уровней подчинения — от союзного до местного. Каждая отрасль выделяет довольно существенные ресурсы для развития своих производств, но их отдача, ввиду распыленности и отсутствия единства технической политики, целей и задач каждого, недостаточна. Территориальные плановые и хозяйственные органы могут в какой-то мере координировать эти вопросы лишь для местной промышленности и промышленности двойного подчинения, роль которых в развитии лесного комплекса не является преобладающей. Здесь налицо слабые связи территориальных и отраслевых органов управления, отсутствие межотраслевой координации целей и задач на уровне региона.

5. Когда нет единства и координации действий взаимосвязанных отраслей, не может быть и целевой политики сырьевого обеспечения производственных мощностей лесного комплекса в перспективном плане. Воспроизводство лесных ресурсов подчиняют сейчас не стратегии развития потребляющих отраслей, а задачам более полного и скорейшего восстановления вырубленных лесов. Как в прошлом нельзя было, так и в будущем, при нынешних формах организации производства, нельзя будет достичь того, чтобы лесовыращивание планировалось и проводилось не только с позиций достижения максимальной продуктивности лесов, но прежде всего для более полного обеспечения уже созданных на территории мощностей, потребляющих древесное сырье.

В этом ряду проблем следует отыскать и такие, как сложность в достижении единства действий по транспортному освоению лесов, техническому обслуживанию и ремонту техники, внедрению систем машин во всем воспроизводственном цикле, организации лесоснабжения и грузоперевозок, развитию социально-бытовой инфраструктуры, кадровой политике и др.

Наиболее реальный способ разрешения этих проблем — коренная перестройка сложившихся форм организации производства и управления территориальными лесными комплексами, что должно стать стержнем всех программных мероприятий.

Эти мероприятия в конечном итоге предусматривают именно организацию территориального лесного комплекса в республике как органично единого целого, как хозяйственной организации, объединяющей на территории все 330 ныне действующих производств на базе использования и воспроизводства лесных ресурсов.

Программой намечено следующее поэтапное формирование действующих производств в единый хозяйственный комплекс (см. схему).

I этап — функциональное упорядочение производств на базе отраслевой централизации и формирование промышленного ядра комплекса. На этом этапе необходимо осуществить централизацию основных производств в рамках специализированных министерств и ведомств. Для этого все лесозаготовки сосредоточиваются в системе ныне действующих предприятий Минлесхоза МАССР и на этой основе путем упорядочения деятельности каждого предприятия в границах своего лесного фонда организуются комплексные лесные предприятия. Их основные функции — охрана, защита леса и управление лесами, целевое лесовыращивание, ориентированное: на создание постоянной сырьевой базы территориального лесного комплекса; на лесозаготовки и обеспечение сырьем целлюлозного, деревообрабатывающего, плитного, гидролизного, мебельного производства; на первичную механическую обработку древе-

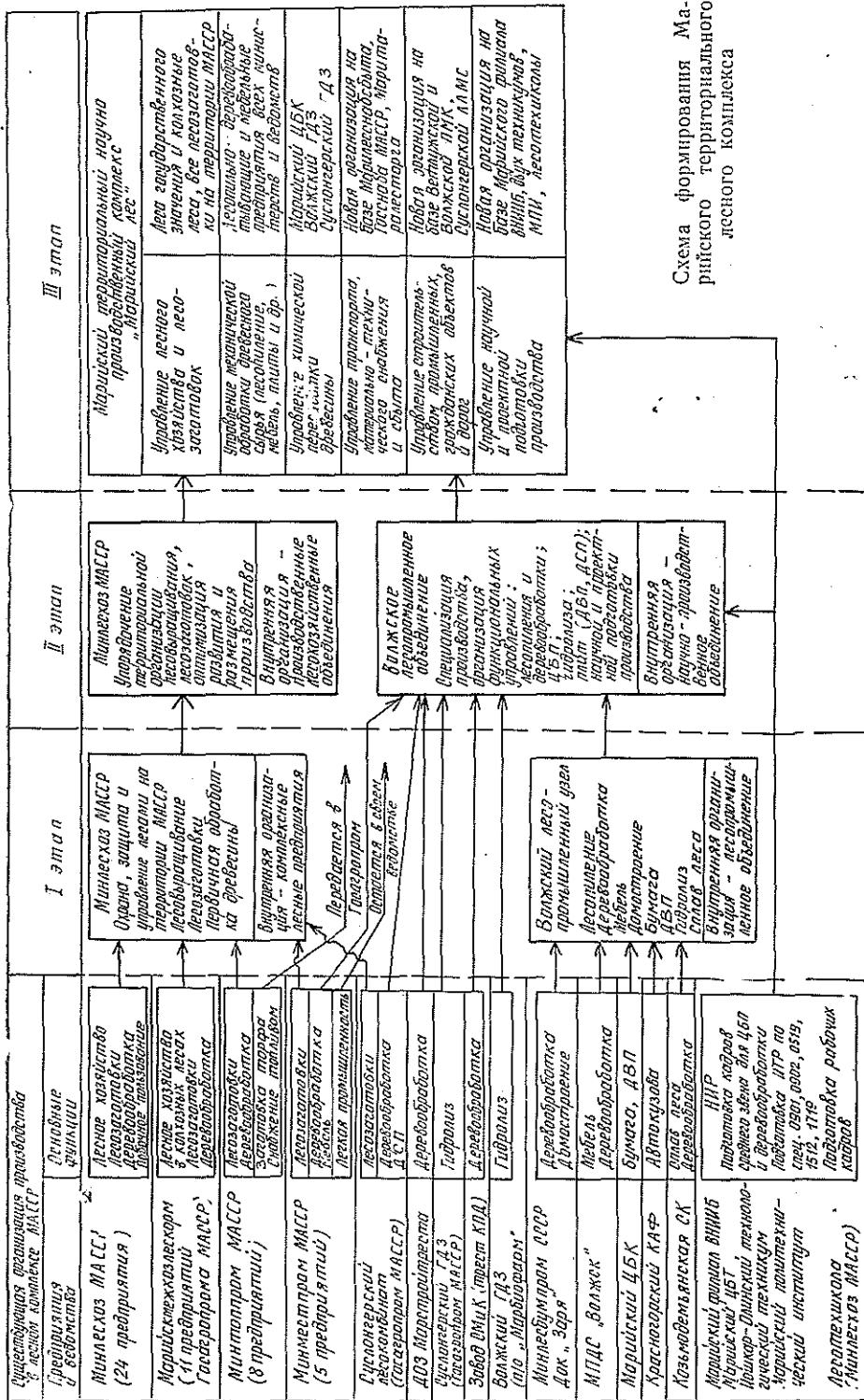


Схема формирования Мурманского территориального лесного комплекса

сины в размерах внутрирайонного потребления и производство товарных полуфабрикатов из древесных отходов.

Одновременно с этим на базе Марийского ЦБК, ДОКа «Заря», МПДО «Волжск», Волжского гидролизного завода формируется Волжский лесопромышленный узел (ВЛПУ), предприятия которого уже сейчас выпускают около 65 % всей продукции лесного комплекса МАССР. Все они расположены на единой промплощадке, имеют общие коммуникации (водные и сухопутные), включают такой комплекс производств, который в единстве может работать по безотходной технологии. Основные виды конечной продукции этого узла: пиломатериалы, лыжи, стандартные дома, мебель, бумага, ДВП, кормовые дрожжи. Уже сейчас здесь назрела необходимость создания лесопромышленного комплекса, на который должно быть ориентировано выращивание лесов в республике для обеспечения его в будущем преимущественно за счет местных сырьевых источников. Продукция комплекса будет определять место республики в общесоюзной специализации лесных производств.

II этап — внутреннее развитие и последующее совершенствование организационной структуры элементов лесного комплекса. Последующее развитие Волжского лесопромышленного узла осуществляется на основе включения в его состав крупных предприятий и производств других ведомств на территории республики, имеющих аналогичное производственное назначение. Таким путем осуществляется концентрация лесопильно-деревообрабатывающих производств (присоединение специализированных лесопильно-деревообрабатывающих предприятий других министерств и ведомств), мебельного производства (включаются предприятия местной промышленности), гидролиза (присоединение гидролизного завода системы Агропрома).

Совершенствуется структура производства в комплексных лесных предприятиях, путем упорядочения организации лесозаготовительных, деревообрабатывающих производств (своих и переданных из других министерств и ведомств). На базе комплексных лесных предприятий формируются производственные лесохозяйственные объединения.

III этап — формирование единого территориального лесного комплекса и совершенствование его организационной структуры. Заключительный этап формирования — создание территориального лесного комплекса МАССР на принципах научно-производственного объединения с включением в его состав лесохозяйственных, лесозаготовительных, лесопромышленных производств, научных и учебных подразделений лесной специализации с подчинением центральному отраслевому органу управления.

В составе комплекса осуществляется дальнейшая производственная специализация, организуются функциональные подразделения. Основные из них: специализированное управление по строительству промышленных объектов и дорог Марлестрой; специализированное транспортное объединение Марлестранс по перевозке лесных грузов; централизация системы ремонта и технического обслуживания, создание машиностроительной экспериментальной базы; организация централизованной системы лесоснабжения; организация единой научной и технологической подготовки производства, ВЦ и АСУП.

Таким образом, лесной комплекс формируется как единая хозяйственно самостоятельная организация, образованная по территориальному признаку размещения производств при двухзвенной системе управления на принципах объединения всего комплекса функций, связанных с воспроизводством и использованием лесных ресурсов.