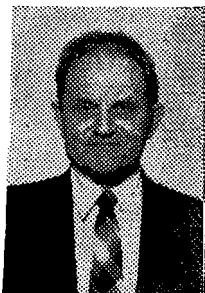


УДК 630*79

Е. С. РОМАНОВ



Романов Евгений Самуилович родился в 1929 г., окончил в 1952 г. Архангельский лесотехнический институт, доктор экономических наук, профессор, заведующий кафедрой экономики и финансов Архангельского государственного технического университета, академик АЕН РФ. Имеет более 130 печатных научных работ по проблемам экономической эффективности, инвестиций, производственных мощностей в лесозаготовительной промышленности.

ХОЛДИНГОВЫЕ КОМПАНИИ В ЛЕСНОМ КОМПЛЕКСЕ

Рассмотрено начало становления холдингов в лесном комплексе. Они созданы «сверху» как средство государственного влияния в отрасли и выступают как среднее звено в управленческой вертикали: Рослеспром — лесопромышленные холдинговые компании — предприятия, акционерные общества.

The origination of holdings in forest products complex has been considered. They have been established «from above» as a source of government influence in the industry, and act as a medium link in the governmental vertical line: Roslesprom — timber industrial holding companies — enterprises, joint-stock companies.

Начало холдингам как форме государственного влияния на лесопромышленный комплекс было положено Указом Президента № 1392 от 16.11.92 г. «О мерах по реализации промышленной политики при приватизации государственных предприятий». Указ определяет действия «в целях упорядочения процессов структурной перестройки в промышленности, обеспечения государственных интересов в период широкомасштабной приватизации, создания интегрированных производственно-технологических комплексов при приватизации крупных государственных предприятий и преобразований добровольных объединений предприятий, составляющих основу промышленного потенциала РФ». Пунктом 4 этого указа предусмотрен выпуск «Золотой акции», предоставляющей ее владельцу право «вето» при принятии собранием акционеров решений о внесении изменений в устав, реорганизации или ликвидации АО, его участии в других предприятиях и их объединениях, передаче в залог или аренду, продаже имущества. «Золотая акция» находится в государственной собственности. Пунктом 7 утверждено «Временное положение о холдинговых компаниях, создаваемых при преобразовании государственных предприятий в акционерные общества».

О передаче акций, остающихся при акционировании лесных предприятий в руках государства (до 60 %), холдинговым компаниям речь

заходила задолго до этого указа. Так, еще в статье «От наркоматов к холдинговым компаниям» в «Лесной газете» от 3 марта 1992 г. высказывалась идея создания холдингов в целлюлозно-бумажной промышленности. В указе же лесные отрасли не вошли в перечень видов деятельности, для которых допускалось закрепление в федеральной собственности контрольных пакетов акций приватизируемых предприятий (на срок до трех лет).

В октябре 1992 г. архангельский концерн Северолес (по существу бывшее ТПО Архангельсклеспром) пытался из 60 % акций, оставшихся по I варианту приватизации за государством, получить 20 % себе, в доверительное управление (траст), обещая вложить их в техническое перевооружение того же предприятия. Остальные акции предлагалось распределить так: 20 % — предприятию, бесплатно, на содержание социальной сферы, 10 % — продать работникам предприятия и столько же (10 %) передать областному фонду имущества. Имелись и другие сообщения об идее создания трастовых компаний.

Но это решение слишком очевидно было направлено на поддержку аппарата ставших ненужными объединений. В самом деле, неужели предприятие не может само использовать 20 % своих акций на техническое перевооружение, не передавая их в траст? Конечно, концентрация капитала, например в Северолесе, имела бы плюсы и для предприятий, но главным здесь было — получить средства для выживания самого Северолеса. Из затеи с трастами ничего не получилось, хотя в печати сообщалось о почти готовом президентском указе о трастах. По-видимому, верх взяли те, кто выступал за холдинги.

Согласно целевой установке упомянутого указа надо: обеспечить государственные интересы (тогда как траст «кормил» бы среднее звено управления); преобразовать добровольные объединения предприятий (также как Северолес) в холдинги опять-таки ради государственных интересов, а не корпоративных.

Для осуществления этой политики в отрасли потребовался орган, который представлял бы отрасль перед правительством, проводил в жизнь его постановления, противостоял там, где требуется, «добровольным объединениям». Поэтому следующим для лесного комплекса этапом стало образование Рослеспрома 2 декабря 1992 г.

Его усилиями Госкомимущество РФ издал в апреле 1993 г. распоряжение «Об особенностях разгосударствления в лесопромышленном комплексе». Но оно не помогло подчинению среднего звена управления (территориальных производственных объединений и т. п.) центру. Поэтому Рослеспром добился принятия постановления Правительства РФ «Об учреждении лесопромышленных холдинговых компаний» (декабрь 1993 г.).

Холдингами в рыночной экономике называют акционерные компании, использующие свой капитал для приобретения акций других компаний. В данном случае речь идет о государственных холдингах, которые не покупают акции предприятий, а получают их от государства, причем в виде контрольных пакетов, или наделяются другими средствами «решающего голоса». Во «Временном положении...» читаем: «Холдинговой компанией признается предприятие, независимо от его организационно-правовой формы, в состав активов которого входят контрольные пакеты акций других предприятий, которые считаются дочерними. Холдинговая компания, в свою очередь, может быть дочерним предприятием другой компании».

Пожалуй, самый важный тезис звучит так: «Под «контрольным пакетом акций» принимается любая форма участия (холдинга) в капитале предприятия, которая обеспечивает безусловное право принятия или отклонения (холдингом — Е. Р.) определенных решений

на общем собрании акционеров, пайщиков предприятий и в органах его управления, в том числе наличие «Золотой акции», права «вето», права непосредственного назначения директоров и т. п.». Последняя фраза («в том числе...»), оказавшаяся во «Временном положении...» сноской, показывает, что государственному холдингу вовсе не обязательно иметь контрольный пакет акций в количестве 51 %. «Требования настоящего Положения обязательны для всех холдинговых компаний, доля капитала которых, находящаяся в госсобственности, в момент создания компании превышала 25 %».

«Временное положение...» — большой и серьезный документ. Некоторые его формулировки не совсем ясны. Например, в п. 4.3 сказано: «Дочерние предприятия (предприятия, преобразуемые в дочерние) не могут входить в число участников холдинговой компании». Здесь, очевидно, имеет место специфическое толкование термина «участник». Руководителям и специалистам (юрисконсульты и др.) предприятий, попадающих в холдинг, необходимо основательно изучить Указ, «Временное положение...» и ряд других документов, чтобы лучше понять свою роль в холдинге.

В соответствии с постановлением правительства в отрасли намечено учредить 71 лесопромышленный холдинг, включив в них 890 предприятий. На начало ноября 1994 г. уже было образовано 46 холдингов, объединивших более 600 предприятий.

Лесопромышленные холдинговые компании (ЛПХК) создаются по принципу вертикального комбинирования, т. е. включают предприятия, выполняющие последовательные стадии производства от заготовки древесного сырья (леспромхозы) до глубокой переработки древесины (ЦБК, ЛДК, гидролизные заводы, мебельные фабрики и др.). При этом холдингообразующими, т. е. «головными», станут крупные перерабатывающие производства, хотя все предприятия холдинга юридически равноправны. В ЛПХК войдут и нелесные предприятия, НИИ.

Состав лесопромышленных холдинговых компаний определен постановлениями глав администраций субъектов Федерации по предложению Рослеспрома и отличается большим разнообразием как по количеству предприятий, так и по их составу. Например, в Архангельской области образованы девять ЛПХК. В самой малой компании «Двина» пять предприятий: три лесопильно-деревообрабатывающих и два леспромхоза. В самой крупной ЛПХК Северолес 36 предприятий: одна акционерная компания (Северолес), 14 леспромхозов и еще пять лесозаготовительных акционерных обществ, три лесозавода, три мебельные фабрики, сплавконтрора, лесобаза, химлесхоз, целлюлозный и ремонтно-механический заводы, лесохимическое предприятие, проектно-конструкторское бюро, три строительных подразделения. В холдинговых компаниях Няндомалес, Коношалес, Вельсклес явно преобладают леспромхозы. ЛПХК Научдревпром включает два НИИ: НПО Научдревпром — ЦНИИМОД и АО СевНИИП, два леспромхоза, один ЛДК, две мебельные фабрики, два машиностроительных завода (Краснофлотский и Реммелиомаш), СП «Дендро». В комплектовании ЛПХК, в данном случае, больше просматривается территориальный признак, нежели отраслевая пропорциональность.

В Карелии в одну холдинговую компанию объединены сразу 28 лесопромышленных предприятий, 18 являются самостоятельными акционерными обществами. Ряд крупных предприятий заключили с Рослеспромом соглашение о взаимодействии и сотрудничестве напрямую. В то же время ряд небольших предприятий не войдет в систему Рослеспрома, так как они не включены ни в одну из создаваемых компаний.

Структуру, складывающуюся в Архангельской области, Рослеспром считает более удачной. При поддержке правительства области

там уже ведется работа по созданию совместно с Рослеспромом финансово-промышленной группы (ФПГ).

ФПГ формируются, конечно, не только в лесопромышленном комплексе. В их состав входят инвестиционные, страховые, депозитные и лизинговые компании, ипотечные банки, фондовые биржи, тендерные центры и др.

Создание ФПГ поможет холдингам собрать действительно контрольные пакеты акций своих предприятий и в то же время провести денежные аукционы и инвестиционные конкурсы по продаже акций самих холдингов, привлечь крупных инвесторов, в том числе и иностранных. Ведь одна из главных целей и задач Рослеспрома и холдингов — осуществить техническое перевооружение всех отраслей российского лесопромышленного комплекса. Разрабатывается порядок передачи холдингам в доверительное управление (траст) акций предприятий, близких к банкротству.

В целом вырисовывается и осуществляется следующая вертикальная система управления лесопромышленным производством в России: на федеральном уровне — Рослеспром, представляющий интересы лесного комплекса в государственных органах и интересы государства в деятельности лесопромышленных предприятий;

система взаимодействия Рослеспрома с правительствами и администрациями республик, областей, краев РФ, основанная на заключении специальных соглашений, где устанавливаются взаимные обязанности и ответственность за функционирование лесного комплекса на той или иной территории;

финансово-промышленные группы, холдинговые лесопромышленные компании и территориальные представительства Рослеспрома в регионе.

Но, как отметил в конце октября 1994 г. на большом совещании руководителей президент Рослеспрома, работа по восстановлению управляемости отраслью, созданию холдинговых компаний или других объединений ведется недопустимо медленно. Причин тому, как и следовало ожидать, много. Одна из них состоит в том, что до появления холдингов в регионах уже сложились вполне легитимные и дееспособные местные структуры управления. Красноречивый пример — Ленинградская область. Здесь еще с 1931 г. существует Ленлес, который в административной экономике был и трестом, и комбинатом, и территориально-производственным объединением. В январе 1991 г. он оперативно преобразовался в ассоциацию арендных предприятий, а еще через полтора года, после акционирования предприятий (их 35), ими было создано акционерное общество закрытого типа — АОЗТ Ленлес.

В декабре 1993 г. по инициативе Рослеспрома и в соответствии с упомянутым постановлением правительства РФ Ленинградский областной комитет по управлению имуществом учредил акционерное общество открытого типа АООТ «Лесопромышленная холдинговая компания Ленпромлес».

Возникает вопрос, почему холдингом не стал Ленлес? Конечно, в нынешних условиях государство не имело права в административном порядке сделать это, тем более, что в АОЗТ нет акций, находящихся в госсобственности. Совет директоров АОЗТ Ленлес принял решение, что холдинг может быть создан при АОЗТ из тех предприятий, которые изъявляют желание вступить в него. Но Рослеспром и областной комитет поступили по-иному, да и большинство предприятий Ленлеса не желали войти в государственный холдинг, полагая, что свои проблемы они лучше решат в рамках АОЗТ. Получилось так, что шесть предприятий, входящих в АОЗТ, включены и в холдинг пакетами акций, принадлежащими государству.

Холдинг Леспромлес получился довольно слабым (объем лесозаготовок равен половине того, что в АОЗТ дает один леспромхоз); он не помогает предприятиям инвестициями, но уже перехватывает средства, выделяемые целевым назначением леспромхозам, пуская их в оборот, пытается выселить Ленлес из его здания и т. п., чем никак не может привлечь предприятия на свою сторону. Сам президент Рослеспрома признал, что только угроза банкротства заставляет леспромхозы войти в Ленпромлес.

Ситуация могла бы разрешиться в добросовестной конкуренции двух структур, но руководству Ленинградской области более по душе государственный холдинг: в его лице область может скорее рассчитывать на поступления в бюджет от лесного комплекса, в том числе и валютные. Под холдинг уже разработана и программа до 2005 г. Очевидна «смычка» административных структур — областной и государственной. Скорее всего, это не на пользу реформам, становлению рыночных отношений. Но не безупречны и большинство АОЗТ: слишком уж откровенно они пользуются имуществом, которое, по справедливости, нельзя назвать их собственностью.

Попытки предприятий выйти из холдингов есть по всей России. Какого-либо улучшения в работе лесного комплекса холдинги не принесли. Оказавшись посредниками между Рослеспромом и предприятиями в распределении льготных кредитов холдинги даже ухудшили ситуацию.

Поступила 24 мая 1995 г.